

2015-2019 STRATEJİK PLAN

SEYYİD BURHANEDDİN
MESLEKİ VE TEKNİK
ANADOLU LİSESİ



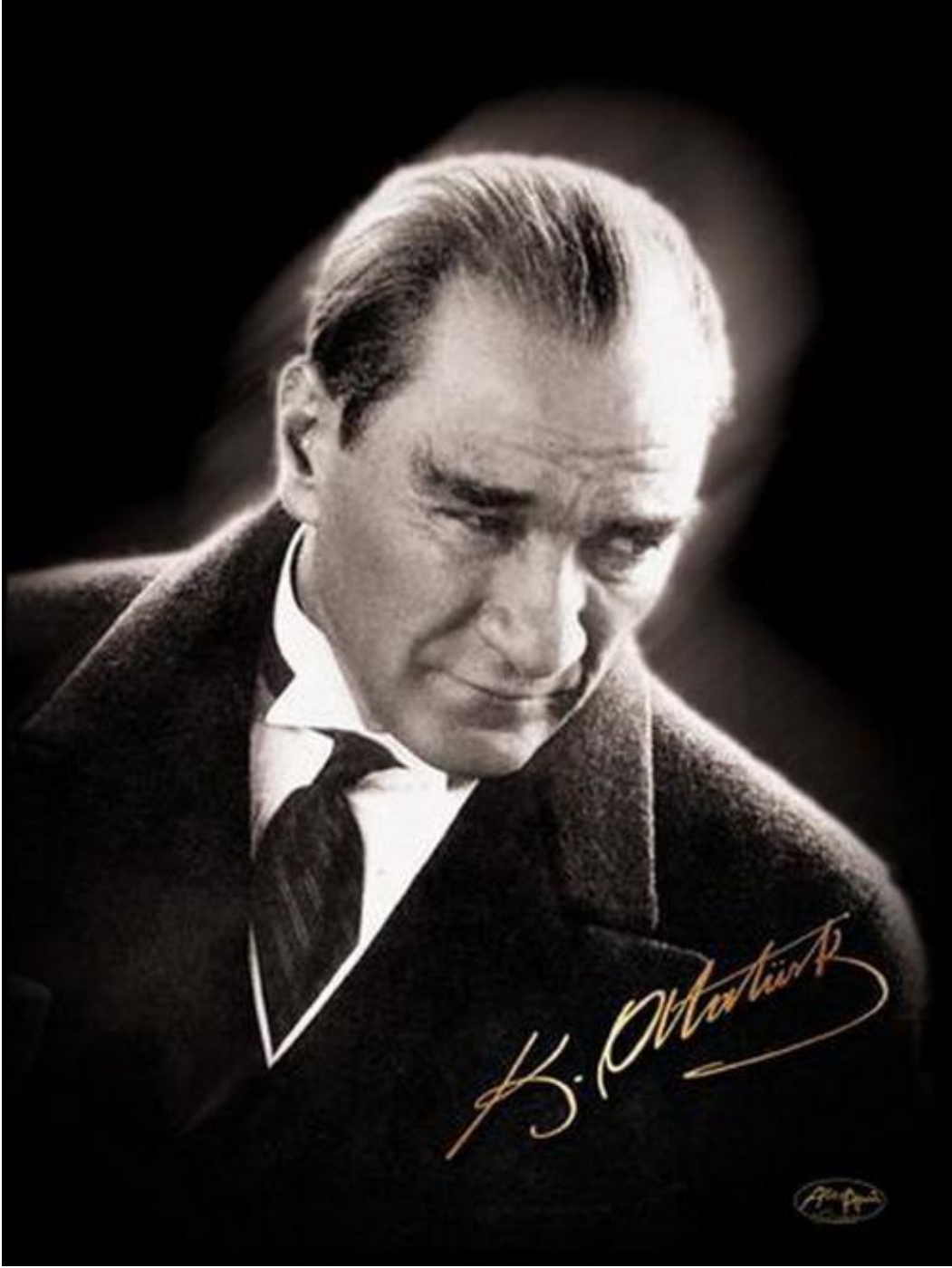


T.C.
MELİKGAZİ KAYMAKAMLIĞI
SEYYİD BURHANEDDİN
MESLEKİ VE TEKNİK ANADOLU LİSESİ



STRATEJİK P
LAN 2015-
2019

MAYIS-2018



Sanatsız kalmış bir milletin hayat damarlarından birisi kopmuş demektir.

*Mustafa Kemal
ATATÜRK*

İstiklâl Marşı

Korkma, sönmez bu şafaklarda yüzen al sancak
Sönmeden yurdumun üstünde tüten en son ocak.
O benim milletimin yıldızıdır parlayacak!
O benimdir, o benim milletimindir ancak!

Çatma, kurban olayım, çehreni ey nazlı hilal!
Kahraman ırkıma bir gül... ne bu şiddet, bu celâl?
Sana olmaz dökülen kanlarımız sonra helal.
Hakkıdır, Hakk'a tapan milletimin istiklal.

Ben ezelden beridir hür yaşadım, hür yaşarım;
Hangi çılgın bana zincir vuracakmış? Şaşarım!
Kükremiş sel gibiyim, bendimi çiğner, aşarım.
Yırtarım dağları, enginlere sığmam, taşarım.

Garbın âfâkını sarmışsa çelik zırhlı duvar.
Benim iman dolu göğsüm gibi serhaddim var.
Ulusun, korkma! Nasıl böyle bir imanı boğar,
'Medeniyet!' dediğin tek dişi kalmış canavar?

Arkadaş, yurduma alçakları uğratma sakın;
Siper et gövdeni, dursun bu hayâsızca akın.
Doğacaktır sana va'dettiği günler Hakk'ın,
Kim bilir, belki yarın, belki yarından da yakın.

Bastığın yerleri 'toprak' diyerek geçme, tanı!
Düşün altındaki binlerce kefensiz yatanı.
Sen şehid oğlusun, incitme, yazıktır, atanı.
Verme, dünyaları alsan da bu cennet vatanı.

Kim bu cennet vatanın uğruna olmaz ki feda?
Şühedâ fışkıracak toprağı sıksan, şühedâ!
Cânı, cânânı, bütün varımı alsın da Hudâ,
Etmesin tek vatanımdan beni dünyâda cüdâ.

Rûhumun senden İlahî, şudur ancak emeli:
Değmesin ma' bedimin göğsüne nâ-mahrem eli!
Bu ezanlar-ki şehâdetleri dinin temeli-
Ebedî yurdumun üstünde benim inlemeli.

O zaman vecd ile bin secde eder -varsa- taşım.
Her cerihamdan, ilâhî, boşanıp kanlı yaşım;
Fışkırır rûh-ı mücerred gibi yerden na'sım;
O zaman yükselerek arşa değer belki başım!

Dalgalan sen de şafaklar gibi ey şanlı hilâl!
Olsun artık dökülen kanlarımın hepsi helâl.
Ebediyyen sana yok, ırkıma yok izmihlâl;
Hakkıdır, hür yaşamış, bayrağımın hürriyet,
Hakkıdır, Hakk'a tapan milletimin istiklâl!

Mehmet Akif ERSOY

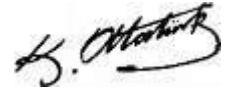


ATATÜRK'ÜN GENÇLİĞE HITABESİ

Ey Türk gençliği! Birinci vazifen, Türk istiklâlini, Türk cumhuriyetini, ilelebet, muhafaza ve müdafaa etmektir.

Mevcudiyetinin ve istikbalinin yegâne temeli budur. Bu temel, senin, en kıymetli hazinendir. İstikbalde dahi, seni, bu hazineden, mahrum etmek isteyecek, dâhilî ve haricî, bedhahların olacaktır. Birgün, istiklâl ve cumhuriyeti müdafaa mecburiyetine düşersen, vazifeye atılmak için, içinde bulunacağın vaziyetin imkân ve şeraitini düşünmeyeceksin! Bu imkân ve şerait, çok namüsaît bir mahiyette tezahür edebilir. İstiklâl ve cumhuriyetine kastedecek düşmanlar, bütün dünyada emsali görülmemiş bir galibiyetin mümessili olabilirler. Cebren ve hile ile aziz vatanın, bütün kaleleri zaptedilmiş, bütün tersanelerine girilmiş, bütün orduları dağıtılmış ve memleketin her köşesi bilfiil işgal edilmiş olabilir. Bütün bu şeraitten daha elîm ve daha vahim olmak üzere, memleketin dâhilinde, iktidara sahip olanlar gaflet ve dalâlet ve hatta hıyanet içinde bulunabilirler. Hatta bu iktidar sahipleri şahsî menfaatlerini, müstevlilerin siyasî emelleriyle tevhit edebilirler. Millet, fakr-u zaruret içinde harap ve bîtap düşmüş olabilir.

Ey Türk istikbalinin evlâdı! İşte, bu ahval ve şerait içinde dahi, vazifen; Türk istiklâl ve cumhuriyetini kurtarmaktır! Muhtaç olduğun kudret, damarlarındaki asîl kanda, mevcuttur!



Mustafa Kemal ATATÜRK



ÖĞRETMEN MARŞI

Alnımızda bilgilerden bir çelenk,
Nura doğru can atan Türk genciyiz.
Yeryüzünde yoktur, olmaz Türk'e denk;
Korku bilmez soyumuz.

Şanlı yurdum, her bucağın şanla dolsun;
Yurdum seni yüceltmeye antlar olsun.

Candan açtık cehle karşı bir savaş,
Ey bu yolda ant içen genç arkadaş!
Öğren, öğret hakkı halka, gürle coş;
Durma durma koş.

Şanlı yurdum, her bucağın şanla dolsun;
Yurdum seni yüceltmeye antlar olsun.

İsmail Hikmet ERTAYLAN



SUNUŞ

21. yüzyıl yönetim modellerli içerisinde kurumların performansları doğrultusunda amaç ve hedeflerini yönetebilmeleri önem kazanmaya başlamıştır. Kurumsal kapasiteye bağlı olarak çalışacak olan idari birimlerin yılsonunda kendi iş alanında ki performansını ölçmenin en gerçekçi yöntemlerinden biri de Kurumsal Stratejik Planlama çalışmalarıdır. Müdürlüğümüz olarak amaç ve hedeflerinin gerçekleşmesi için yapmış olduğu çalışmaları yerinden takip etmekte ve çalışmalar sırasında işbirliğinin daha da artırılmasını önemsemekteyiz. Seyyid Burhaneddin Mesleki ve Teknik Anadolu Lisesi Müdürlüğümüzün 2010-2014 Stratejik Planında yer alan amaç ve hedeflerine ulaştığını izleme ve değerlendirme çalışmaları sürecinde mütalaa edilmiş olup bu durum memnuniyet vermektedir.

2015-2019 Stratejik plan çalışmaları ilgili Kanun ile belirlenmiş olup Müdürlüğümüzün ikinci dönem stratejik plan çalışmalarını 2020 yıllarda varılmak istenen hedefler doğrultusunda çizileceğini düşünmekteyim. Kayseri eğitimde rekabet edebilen, nitelikli insan kaynağı oluşturabilen, elde ettiği akademik ve sosyal başarılar ile ilimiz adına bizleri sevindirecek bir aşamaya geleceğini ümit etmekteyim. Çalışma sırasında başta Plan hazırlama ekibi ve çalışanlarımıza teşekkür ederim.

Ramazan GÜNEŞ
Okul Müdürü

GİRİŞ

Seyyid Burhaneddin Mesleki ve Teknik Anadolu Lisesi Müdürlüğü olarak tüm faaliyetlerimizdeki verimliliği artırarak, çevreye duyarlı olma felsefesinden taviz vermeden, insana hizmet etmenin onurunu hissederek, personelimizin her türlü ihtiyacına karşı hassasiyetten ödün vermeden, tüm hizmet alanlarımızın memnuniyetini her zaman ön planda tutarak, mükemmele ulaşabilmek için çalışmaktayız. Tüm çalışmalarımıza paydaşlarımızı ortak ederek sağladığımız kazanımlarımız stratejik planımızın temelini oluşturdu.

Teknolojide meydana gelen baş döndürücü gelişme dünyayı küçük bir köy haline getirmiştir. Çoğalan dünya nüfusunda, pastadan pay alabilmek veya var olabilmek için çok planlı ve disiplinli çalışmak bir zorunluluk haline gelmiştir. Seyyid Burhaneddin Mesleki ve Teknik Anadolu Lisesi Müdürlüğü olarak, Milletimizi eğitim yolu ile çağdaş uygarlık düzeyinin üstüne çıkarabilmek için; ilimizde okul öncesi eğitimin yaygınlaştırılması, ortaöğretimde yüzde yüz okullaşma oranının gerçekleştirilmesi ve mesleki eğitime yönelmeyi üst seviyeye çıkarmak suretiyle öğrencilerimizi hayata hazırlama gayreti içerisindeyiz.

Stratejik Planlama Ekibi

KISALTMALAR

AB	Avrupa Birliđi
ADNK	Adrese Dayalı Nüfus Kayıt Sistemi
CBS	Cođrafi Bilgi Sistemi
HEM	Halk Eđitim Merkezi
İŞKUR	İş Kurumu
KOBİ	Küçük ve Orta Büyüklükteki İşletmeler
LYS	Lisans Yerleřtirme Sınavı
MEB	Milli Eđitim Bakanlıđı
MEBBİS	Milli Eđitim Bakanlıđı Biliřim Sistemleri
MEM	Milli Eđitim Müdürlüđü
METEM	Mesleki ve Teknik Eđitim Merkezi
MTSK	Motorlu Tařıtlar Sürücü Kursu
Ö	Özel
PEST	Politik- Ekonomik- Sosyal ve Teknolojik analizi
PG	Performans Göstergesi
R	Resmi
RAM	Rehberlik ve Arařtırma Merkezi
SGB	Strateji Geliřtirme Başkanlıđı
SPKE	Stratejik Plan Koordinasyon Ekibi
STEM STK	Bilim (Science), Teknoloji (Technology), Mühendislik (Engineering) ve Matematik (Mathematics)
SWOT	Sivil Toplum Kuruluřu (GZFT) Güçlü-Zayıf-Fırsat-Tehdit Temel Eđitimden Orta Öğretime
TEOG	Geçiş Sınavı
UA	Ulusal Ajans
VHKİ	Veri Hazırlama Kontrol İşletmeni
YGS	Yüksek Öğretime Geçiş Sınavı
YVTS	Yerel Veri Tabanı Sistemi

I. BÖLÜM

STRATEJİK PLAN HAZIRLIK SÜRECİ

A. Stratejik Planlama Süreci

2015-2019 yıllarını kapsayacak olan Seyyid Burhaneddin Mesleki ve Teknik Anadolu Lisesi Stratejik Plan'ı aşağıdaki yasal dayanaklara göre hazırlanmıştır:

5018 sayılı Kamu Mali Yönetimi ve Kontrol Kanunu'nun 3. Maddesi ve 9. Maddesi Kamu Kuramlarının 5 yıllık Stratejik Plan yapmalarını zorunlu hale getirmiştir. Kamu idareleri; kalkınma planları, programlar, ilgili mevzuat ve benimsedikleri temel ilkeler çerçevesinde geleceğe ilişkin misyon ve vizyonlarını oluşturmak, stratejik amaçlar ve ölçülebilir hedefler saptamak, performanslarını önceden belirlenmiş olan göstergeler doğrultusunda ölçmek ve bu sürecin izleme ve değerlendirmesini yapmak amacıyla katılımcı yöntemlerle stratejik plan hazırlarlar" denmektedir.

Bu kapsamda 3797 Sayılı Milli Eğitim Bakanlığı'nın Teşkilat ve Görevleri Hakkında Kanun ve Milli Eğitim Bakanlığı tarafından 2013 yılında yayınlanan 2013/26 nolu genelgesi kapsamında ilimizin stratejik plan hazırlıklarının yapılması istenmiştir. Genelge kapsamında ilimiz Stratejik Plan Hazırlama Üst Kurulu ve hazırlama ekibinin oluşturulması talep edilmiştir. Daha sonra Bakanlığımız SGB tarafından 2015-2019 Stratejik Plan Hazırlama Kılavuzu yayınlanarak yapılacak olan çalışmaların şekil ve muhteviyatı belirlenmiştir. Kapsam olarak "Mevcut Durum Analizinin" yapılması ve bu çalışmaların hangi araçlarla tespit edileceğinin belirlenmesi, gelişim alanlarının belirlenmesi sonucunda oluşan Vizyon ifadesine ulaşmak için yapılması gereken hedeflerin neler olduğunun tespiti istenmiştir.

Seyyid Burhaneddin Mesleki ve Teknik Anadolu Lisesi Müdürü başkanlığında, Stratejik Plan çalışmalarını takip etmek, ekiplerden bilgi almak ve çalışmalarını yönlendirmek üzere "**Seyyid Burhaneddin Mesleki ve Teknik Anadolu Lisesi Müdürlüğü Stratejik Planlama Kurulu**" kurulmuştur. Kurulda Seyyid Burhaneddin Mesleki ve Teknik Anadolu Lisesi Müdürü, Okul Aile Birliği Başkanı, Müdür Yardımcıları ve Rehber Öğretmen yer almıştır.

Stratejik Planı'nın hazırlanmasında yapılacak işler konusunda planlama ve hazırlık çalışmaları görüşülmüş, Stratejik Planlama çalışmalarının doğrudan yürütülmesi ve Üst Yönetici ve kurula belirli dönemlerde rapor sunmak, yöneticinin önerileri doğrultusunda çalışmaları yürütmek üzere "**Seyyid Burhaneddin Mesleki ve Teknik Anadolu Lisesi Stratejik Plan Ekibi**" oluşturulmasına karar verilmiştir.

Tablo 1: Seyyid Burhaneddin Mesleki ve Teknik Anadolu Lisesi Stratejik Plan Ekibi

Adı Soyadı	Ünvanı	Görevi
Murat KELEŞ	Müdür Yardımcısı	Başkan
Sibel AFİYON	Öğretmen	Üye
Mehmet AKYÜREK	Öğretmen	Üye
Halil YAVUZYAŞAR	Öğretmen	Üye
Baki DENİZ	Öğretmen	Üye

Müdürlüğümüzce iç paydaşlarımıza ve Dış paydaşlarımızla yapılan görüşme ve toplantılarda Müdürlüğümüz çalışma ve hizmetleri memnuniyetleri ölçülmeye çalışılmıştır. Çalışmalar belirli dönemlerde “Seyyid Burhaneddin Mesleki ve Teknik Anadolu Lisesi Stratejik Plan Üst Kurulu’na sunulmaktadır. Bu kapsamda iş planımızda belirtilen tarihlerde planın geldiği aşamalar hakkında üst kurula brifingler verilmiştir

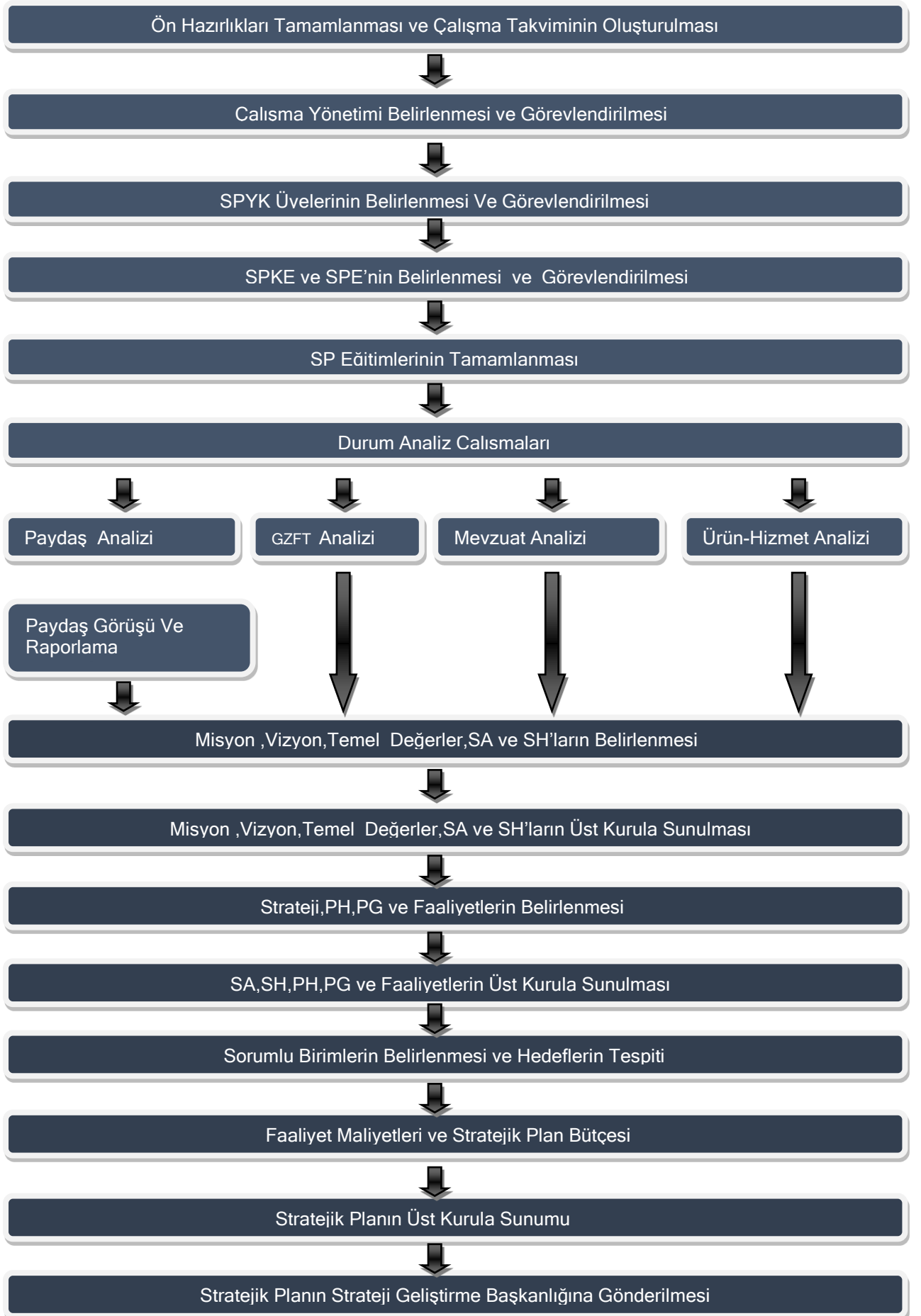
Stratejik planlama ekibi tarafından hazırlanan ve 2015-2019 yılları arası faaliyetlerin planlanmasını içeren stratejik planlama çalışmalarında iç paydaşlarımızın Müdürlüğümüzün faaliyetlerini nasıl gördüklerine ilişkin görüşlerini içeren iç paydaş çalışmaları yapılmıştır.

Seyyid Burhaneddin Mesleki ve Teknik Anadolu Lisesi Müdürlüğü’nün görev faaliyetlerini sürdürürken paylaşımda bulunduğu dış paydaşını belirlemiştir. İç ve dış paydaş analiz sonuçlarına göre paydaşlarımızın Müdürlüğümüzü nasıl gördüğü ortaya konmuş, güçlü ve zayıf yönlerimizin belirlenmesinde oldukça faydalı olmuştur. Bu kapsamda yapılan 2 çalıştayda ortaya konan öncelikler SWOT çalışması sırasında dikkate alınmıştır. Çalışmalarda fikir tepsisi yöntemi, kök sorun analizi ve beyin fırtınası yöntemleri kullanılmıştır.

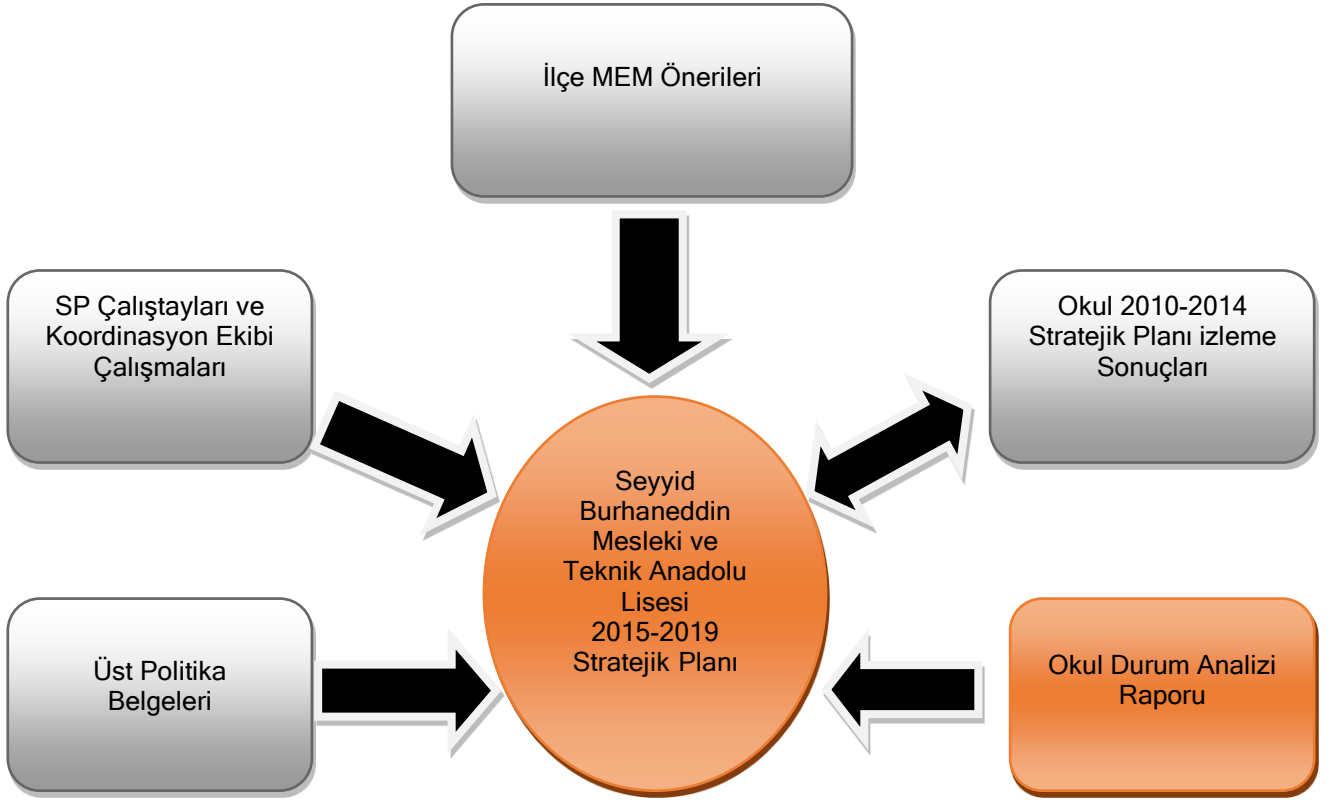
B. Stratejik Plan Modeli

Müdürlüğümüzün 2015-2019 stratejik planının hazırlanmasında tüm tarafların görüş ve önerileri ile eğitim önceliklerinin plana yansıtılabilmesi için geniş katılım sağlayacak bir model benimsenmiştir. Bu amaca ulaşabilmek için farklı fikirlerin plan metninde yer almasına ve değerlendirilmesine özen gösterilmeye çalışılmıştır. Stratejik plan temel yapısı Müdürlüğümüz Stratejik Planlama Üst Kurulu tarafından kabul edilen Müdürlük Vizyonu ulaşabilmek amacıyla eğitimin üç temel bölümü (erişim, kalite, kapasite) ile paydaşların görüş ve önerilerini baz alır nitelikte oluşturulmuştur.

Şekil 1:2015-2019 Stratejik Plan Temel Yapısı



Şekil 2: 2015-2019 Stratejik Plan Oluşum Şeması



II. BÖLÜM

DURUM ANALİZİ

2015-2019 Stratejik Planı hazırlanırken Stratejik Plan Hazırlama ekibi olarak bu alanda Müdürlüğümüzün Tarihsel Gelişimi, Yasal yükümlülükleri ve Mevzuat Analizi, Faaliyet alanları - ürün ve hizmetlerin ilişkilendirilmesi, paydaş analizi ve Kurum içi ve dışı analizler yapılmıştır.

TARİHİ GELİŞİM

Okulumuz 1979 yılında Endüstri Pratik Sanat Okulu olarak bu amaca uygun yapılan atölyeler binasında Tesviye, Elektrik, Bobinaj, Elektrik tesisat, Metal İşleri ve Ağaç İşleri bölümleri ile hizmete açılmış olup ancak bazı bölümlere öğrenci bulunamaması nedeniyle metal İşleri bölümü kapatılmıştır. Bir kurs merkezi biçiminde faaliyetini sürdürürken 1980-1981 öğretim yılında 3. Endüstri Meslek Lisesi olarak Tesviye Bölümü ile eğitim öğretime başlamıştır. 1984-1985 öğretim yılında Elektrik bölümü ilave edilmiş, 1992-1993 öğretim yılında Mobilya Dekorasyon ve metal İşleri bölümlerinin eklenmesiyle bölüm sayısı dörde çıkmıştır. Sadece atölye binasının olması ve okulun şehir dışında bulunması sebebiyle öğrenci talebinin az olması gelişmeyi önlemişse de Belsin semtinin kurulması ile okulumuz derslik binasına ihtiyacını karşılamak üzere Nisan 1989'da ek bina inşaatına başlanmış, bu binamız Ekim 1993 yılında 5.324.000.000 TL harcama ile 28 derslik, 6 laboratuvar, 2 kat idare binası ve spor salonu ile hizmete girmiştir. 1992-1993 Eğitim Öğretim yılında Teknik Lise Elektrik ve Makine bölümü ile hizmete açılmıştır. Ek binanın hizmete girmesiyle 1993-1994 Eğitim Öğretim yılında döşeme, bir sonraki eğitim yılında Elektronik, Bilgisayar ve matbaa bölümleri açılmıştır. Ayrıca 1993-1994 Eğitim Öğretim yılında Anadolu Teknik Lisesi Makine Bölümü hizmete açılmıştır. 3. Endüstri Meslek Lisesi olarak tek bölümle hizmete başlayan okulumuz 1993 yılında yapılan teklifle Seyyid Burhaneddin Anadolu Teknik, Teknik Lise ve Endüstri Meslek Lisesi olarak isim değiştirmiştir. Bünyesinde 2001-2002 Eğitim öğretim yılından itibaren Mesleki Açık Lise hizmeti sunmaya da başlamıştır. 2014-2015 Eğitim Öğretim Yılı itibariyle Seyyid Burhaneddin Mesleki ve Teknik Anadolu Lisesi adını alan okulumuz, Anadolu Teknik Lisesi Bilişim Teknolojileri, Elektrik Elektronik Teknolojisi ve Makine Teknolojisi; Endüstri Meslek Lisesi Bilişim, Elektrik- Elektronik, Makine, Metal, Matbaa, Mobilya ve İç Mekan Tasarımı; Teknik Lise Bilişim Teknolojisi alanları ile hizmet vermektedir. Açık Lise hizmetleri EML okul türünün tüm alanları ile hizmet sunmaktadır.

A. YASAL YÜKÜMLÜLÜKLER VE MEVZUAT ANALİZİ

Seyyid Burhaneddin Mesleki ve Teknik Anadolu Lisesi Müdürlüğü 2015-2019 stratejik planı hazırlanırken yapılan çalışmalar içinde bulunan yasal mevzuat ve Mevzuat analizi hakkında iki strateji izlenmiştir. İlk olarak müdürlüğümüz bünyesinde çalışan şef pozisyonunda görevli personel ile toplantı yapılmıştır. Yapılan ilk toplantıda yeni plan dönemi hakkında bilgiler verilirken müdürlüğümüzün ürettiği hizmetlerin toplanması ve bunların paydaşlarımız ile eşleştirilmesi çalışması için Müdürlüğümüz ARGE birimince YVTS veri tabanı içerisinde üretilen yazılım tanıtıldı. 1 aylık süre sonunda, bir araya gelen üyelerimiz aracılığı ile mevzuat havuzu yeniden kontrolden geçirilmiştir. Kontroller sonucunda, ekleme ve çıkarma çalışmaları yapılarak mevzuat havuzu halini almıştır.

B. FAALİYET ALANLARI ile ÜRÜN ve HİZMETLER

Okulumuz yasalarla belirlenen görevlerini yerine getirmekle görevlendirilmiştir. Bu kapsamda analiz edilerek faaliyet alanları boyutlandırılmıştır. Seyyid Burhaneddin Mesleki ve Teknik Anadolu Lisesi Müdürlüğü faaliyet alanları;

- 1) Eğitim Öğretim Hizmetleri
- 2) Sosyal ve Kültürel Hizmetler
- 3) Rehberlik ve Yönlendirme Hizmetleri
- 4) Yönetmel Görevler

Belirlenen ürün ve hizmetlerin birbirleriyle olan ilişkileri gözetilerek belirli faaliyet alanları altında toplulaştırılması, kuruluşun organizasyon şemasının ve faaliyetlerinin bütünüün gözden geçirilmesi açısından faydalı bir çalışma olmuştur. Belirlenen faaliyet alanları, stratejik planlama sürecinin daha sonraki aşamalarında dikkate alınmıştır. Ayrıca, paydaşların görüş ve önerileri alınırken, bu aşamada belirlenen faaliyet alanları bazında çalışmalar yürütülmüştür.

C. PAYDAŞ ANALİZİ

Planlama sürecinde katılımcılığa önem veren kurumumuz, tüm paydaşların görüş, talep, öneri ve desteklerinin stratejik planlama sürecine dâhil edilmesini hedeflemiştir. Seyyid Burhaneddin Mesleki ve Teknik Anadolu Lisesi Müdürlüğü, faaliyetleriyle ilgili ürün ve hizmetlere ilişkin memnuniyetlerin saptanması konularında başta iç paydaşlar olmak üzere kamu kurumları, işverenler, sivil toplum kuruluşları, yerel yönetim ve yöneticilerinden oluşan dış paydaşların büyük bölümünün stratejik planlama sürecine katılımını sağlamıştır. Bunu gerçekleştirmeye yönelik olarak Stratejik Planlama Ekibi ve ilimizdeki okul ve kurum yöneticileri ile toplantılar düzenlenmiş ve katılımcıların paylaşımları sonucunda kurumumuzun paydaşlarla ilişkilerinin seviyesi ve önceliklerin tespit edilmesine çalışılmıştır. Paydaş toplantılarından sonra iç ve dış paydaşlara yönelik paydaş anketleri düzenlenmiştir. Paydaşların önerileri değerlendirilerek, yasaların ve maddi imkânların el verdiği ölçüde stratejik planlamaya dâhil edilmiştir.

Son olarak Seyyid Burhaneddin Mesleki ve Teknik Anadolu Lisesi Müdürlüğü paydaşları, iç paydaşlar, dış paydaşlar ve yararlanıcı temelinde ayrımlandırılmış; iç /dış paydaş ve yararlanıcıları da, temel ve stratejik konuları belirtilmiştir. Bu paydaşlar, kuruma girdi sağlayan, ürün ve hizmet sunulan, iş birliği içinde bulunan, faaliyetlerimizden etkilenen ve faaliyetlerimizi etkileyen kesimlerden oluşma noktasındaki önceliklerine göre de aşağıdaki gibi sınıflandırılmıştır. Paydaş analizinde aşamalar:

- a) Paydaşları tespiti
- b) Paydaşların önceliklendirilmesi
- c) Paydaşların değerlendirilmesi
- d) Görüş ve önerilerin alınması

a. Paydaşların Tespiti

Paydaş analizinin ilk aşamasında, kurumumuzun paydaşlarının kimler olduğunun tespit edilebilmesi için; Kurumumuzun faaliyet ve hizmetleri ile ilgisi olanlar kimlerdir? Kurumumuzun faaliyet ve

hizmetlerini yönlendirenler kimlerdir? Kurumumuzun sunduğu hizmetlerden yararlananlar kimlerdir? Kurumumuzun faaliyet ve hizmetlerden etkilenenler ile faaliyet ve hizmetlerini etkileyenler kimlerdir? Sorularına cevap aranmıştır.

Bu aşamada stratejik planlama ekibi, kurumumuzun bütün paydaşlarını ayrıntılı olarak belirtmiş ayrıca bir paydaşta farklı özellik, beklenti ve öneme sahip alt gruplar mevcutsa; paydaşlar bu alt gruplar bazında ele alınarak büyük çaplı bir paydaş listesi oluşturmuştur.

Paydaşların kurumla ilişkileri belirlenerek iç paydaş / dış paydaş / yararlanıcı olarak sınıflandırılması yapılmıştır.

b. Paydaşların önceliklendirilmesi

Paydaşların önceliklendirilmesinde, paydaşın kurumun faaliyetlerini etkileme gücü ile kurumun faaliyetlerinden etkilenme dereceleri göz önünde bulundurulmuş ve öncelik vereceğimiz paydaşlar belirlenerek paydaş listesi indirgenmiştir. Bu çalışmada paydaş önceliklendirme matrisinden yararlanılmıştır.

Tablo 2: Paydaşların Önceliklendirilmesi

PAYDAŞLAR	İÇ PAYDAŞ	DIŞ PAYDAŞ	YARARLANDIRICI	NEDEN PAYDAŞ	Paydaşın Kurum Faaliyetlerine Etkileme Derecesi	Paydaşın Taleplerine verilen önem	Şunu
					"Tam 5, Çok 4, Orta 3, Az 2, Hiç 1		
					1,2,3 İzle 4,5 Bilgilendir	1,2,3 Gözet 4,5 Birlikte çalış	

c. Paydaşların Değerlendirilmesi

Stratejik Planlama Ekibi, paydaşın / kuruluşun hangi faaliyeti/hizmeti ile ilgili olduğunu ve kurumumuz ile paydaşların birbiri için taşıdıkları önem ve etkileme gücünü gösteren bir

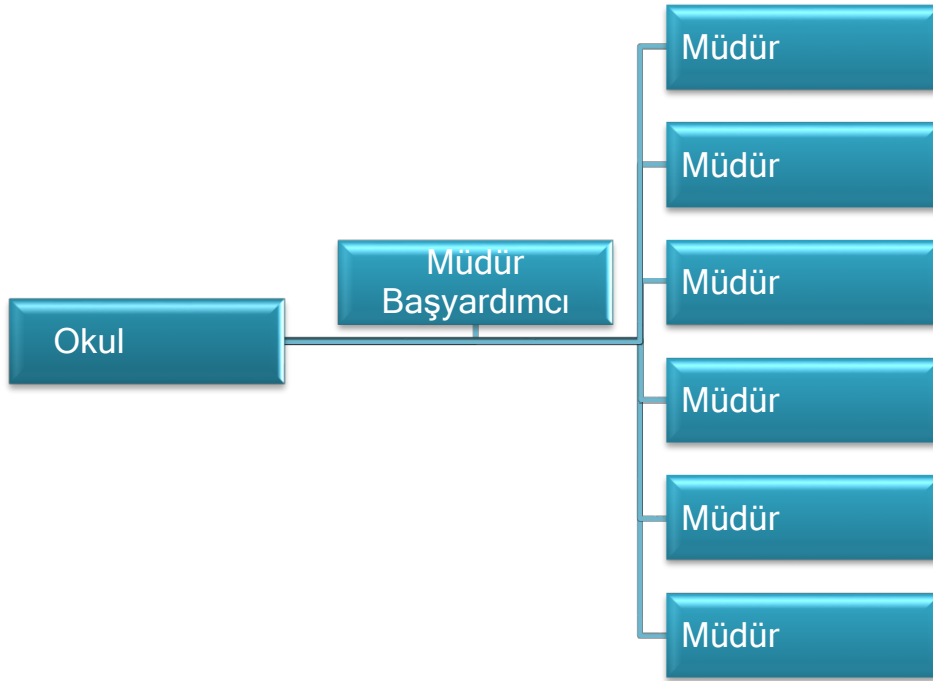
Etki/Önem matrisi ile Ürün/Hizmet matrisi hazırlanmasına karar vermiştir. Bu matris sayesinde öncelikli paydaşlarla gerçekleştirilebilecek çalışmaları ve izlenecek politikaların niteliği gösterilmiştir. Bu matrisle etki (zayıf ve güçlü), paydaşın kurumumuz faaliyet ve hizmetlerini yönlendirme, destekleme veya olumsuz etkileme gücünü; önem ise kurumumuzun paydaşın beklenti ve taleplerinin karşılanması konusunda verdiği önceliğin belirlenmesinde kullanılmıştır. Paydaşların kurumumuz açısından etkisi ve önemine göre takip edilecek politikalar "İzle", "Bilgilendir", "İşbirliği yap" ve "Birlikte çalış" olarak belirlenmiştir.

E.KURUM İÇİ ve DIŐI ANALİZ

1. KURUM İÇİ ANALİZ

Seyyid Burhaneddin Mesleki ve Teknik Anadolu Lisesi M¼d¼rl¼g¼ tarih ve sayılı Kanun ile y¼netim ve organizasyon yapısı belirlenmiŐ olup iŐ ve iŐlemlerini bu kanun dođrultusunda y¼r¼tmektedir.

Őekil 3:Seyyid Burhaneddin Mesleki ve Teknik Anadolu Lisesi M¼d¼rl¼g¼ Örg¼tsel Yapı



A.İnsan Kaynakları

Tablo 5: Seyyid Burhaneddin Mesleki ve Teknik Anadolu Lisesi M¼d¼rl¼g¼ personel yapısı

PERSONEL YAPISI		
	Norm	Mevcut
Y¼netici	8	8
Öđretmen	102	102
Hizmetli	6	6
Memur	3	2

B. Teknolojik Alt Yapı

Tablo 9: Seyyid Burhaneddin Mesleki ve Teknik Anadolu Lisesi Teknolojik Alt Yapısı

TEKNOLOJİK ALT YAPI	
Bilgisayar	250 adet
Akıllı tahta	60 adet
Anfi	2 adet

C.Eğitim Durumu

Tablo 7:Ygs başarıları

YGS (ORTAÖĞRETİM)			
YILLAR	YGS GİREN ÖĞRENCİ SAYISI	BAŞARI PUANI(180 VE ÜZERİ PUAN ALAN)	
2011	160	116	%73
2012	207	116	%56
2013	206	110	%53

Tablo 8: LYS ve Puan türleri

LYS(LİSANS YERLEŞTİRME SINAVI(ORTAÖĞRETİM)						
YILLAR	YERLEŞTİRİLEN ÖĞRENCİ SAYISI	LYS SINAVINA GİRMEYİ HAK KAZANAN ÖĞR.SAYISI	ORAN (1/2)	PUAN TÜRÜ MF	PUAN TÜRÜ TM	PUAN TÜRÜ TS
2011	5	116	%4			
2012	9	116	%7			
2013	13	110	%12			

Tablo 9:Finansman Sağlanan Projeler

TEMEL EĞİTİM-ORTAÖĞRETİM-DİĞER KURUMLAR YEREL/ULUSAL/ULUSLAR ARASI PROJELER												
DÖNEM	YEREL PROJE SAYISI (KALKINMA AJANSI VB.)				ULUSAL PROJE SAYISI (TÜBİTAK VB.)				ULUSLAR ARASI PROJE SAYISI (AB PROJELERİ VB.)			
	Proje Sayısı	Katılan Öğretmen sayısı	Katılan Öğrenci sayısı	Projelerin toplam bütçesi	Proje Sayısı	Katılan Öğretmen sayısı	Katılan Öğrenci sayısı	Projelerin toplam bütçesi	Proje Sayısı	Katılan Öğretmen sayısı	Katılan Öğrenci sayısı	Projelerin toplam Bütçesi (€)
11-12	0				0				1	15	100	280.000
12-13	0				0				0			
13-14	0				0				1	4	20	24.000
14-15	0				0				0	1	10	15.000

ULUSLAR ARASI BİLİMSEL ETKİNLİKLERE (BİLGİ YARIŞMASI ,OLİMPİYATLAR,BİLİMSEL ETKİNİKLER VB.)
KATILAN ÖĞRENCİ SAYISI VE ORANI%

ORTA ÖĞRETİM

GENEL ORTAÖĞRETİM

MESLEKİ VE TEKNİK EĞİTİM

DÖNEM	Ulusal Bilimsel katılan öğrenci sayısı (2)	Oranı % (1\3)	Toplam Öğrenci Sayısı(3)	Oranı % (2\3)	Uluslar arası bilimsel katılan öğrenci sayısı (1)	Uluslar arası bilimsel etkinliklere katılan öğrenci sayısı(2)	Oranı % (1\3)	Toplam öğrenci Sayısı(3)	Oranı % (2\3)
11-12					0	0	0	0	0
12-13					0	0	0	0	0
13-14					0	0	0	0	0
14-15					0	0	0	0	0

A.

1. Fatih Projesinin yürürlükte olması
2. Sınavsız MYO geçiş hakkı, MTOK uygulaması
3. Hükümette etkin görevlerde Kayserili bakan ve bürokratların bulunması
4. MEGEP kapsamında uygulanan modüler eğitim
5. Meslek lisesi mezunlarına işyeri açma belgesi ve iş güvenliği sertifikası verilmesi
6. Öğretmen yetiştiren fakültelerin uygulamalı eğitimlerinin yetersizliği

B. Ekonomik Faktörler

1. Organize Sanayi Bölgesinin semtimizde yer alması
2. Vasıflı insan gücü ihtiyacı
3. İlimizdeki hayırseverlerin eğitime desteği
4. İşsizlik oranının yüksek olması

C. Sosyal Faktörler

1. Veli eğitim düzeyinin düşük olması
2. Sosyo-kültürel faaliyet alanlarının yetersizliği
3. Okul bölgesi nüfusunun sürekli artması ve meslek liselerine olan ilginin çoğalması

D. Teknolojik Faktörler

1. Bilgisayar ve internet kullanımının artması
2. Sanayideki yatırımcıların teknolojiyi yakından takip etmesi
3. İnternet kafelerin amacına uygun hizmet vermemesi
4. e-okul uygulamaları sayesinde eğitim verilerine her zaman ulaşılabilmesi
5. Bilgisayar laboratuvarlarının sayısının arttırılması
6. Teknolojinin sağladığı yeni eğitim-öğretim olanakları
7. Etkileşimli tahta ve tablet bilgisayar uygulamalarının eğitime kazandırılması

DIŞ PAYDAŞ ANALİZİ (Örnek)

- Okulun faaliyetleri hakkında bilgi sahibi olunmaması

3.GZFT

Müdürlüğümüz tarafından hazırlanan 2015-2019 Stratejik Planı çalışmaları kapsamında dış paydaşlara yönelik oluşturulan masa başı değerlendirmeleri yapılmıştır.

Güçlü Yönler	Zayıf Yönler
<ol style="list-style-type: none">1.MESLEK LİSESİ OLDUĞUMUZDAN ÖĞRENCİLERİN MEZUN OLDUKLARINDA KOLAY İŞ BULARAK HAYATA ATILMALARIDIR.2.OKULDA BİRLİK VE BERABERLİĞİN BULUNMASI3.OKUL ALANLARININ OKUL İHTİYAÇLARININ BİRÇOKĞUNU KARŞILAMADAKİ BAŞARISI4.İŞKUR PROJELERİNİN OLMASI5.İDARECİ VE PERSONEL UYUMUNUN İYİ OLMASI6. ATÖLYE İMKÂNLARININ İYİ OLMASI7.KÜTÜPHANE İMKÂNLARININ YETERLİ OLMASI8.FİZİKİ MEKÂNLARIN YETERLİ OLMASI9.PROGRAM VE ALAN ÇEŞİTLİLİĞİNİN OLMASI10.PERSONELİN ÇOGUNLUGUNUN TEKNOLOJİYİ KULLANABİLİYOR OLMASI11.OKULUN KULLANILA BİLİR VE MODERN BİR KONFEREANS SALONUNA SAHİP OLMASI12.OKULUN SPOR SALONUNUN MEVCUT OLMASI	<ol style="list-style-type: none">1.TÜM LİSELERİN ANA DOLU LİSELERİ OLMASINDAN DOLAYI BAŞARISIZ ÖĞRENCİLERİN OKULUMUZA GELMESİ BU NEDENLE ÖĞRENCİ BAŞARILARI DÜŞÜK OLMAKTADIR2.PERSONELİN YABANCI DİL KONUSUNDA YETERSİZ OLMASI3.VELİLER İLE YETERLİ İŞBİRLİĞİNİN SAĞLANAMAMASI4.KURUMUN YETERLİ GÜVENLİK TEDBİRLERİNE SAHİP OLMAMASI5.ÖĞRENCİLERİMİZİN OKULA DEVAM KONUSUNDA YETERİNCE BİLİÇLENDİRİLMEMESİ6.OKULUMUZ POTANSİYELİNE GÖRE YETERLİ SAYIDA AB PROJESİ OLMAMASI7.TOPLUMDA MESLEK EĞİTİMİ ANLATMA, TANITMA SEVDİRME KONUSUNDA YETERLİ FAALİYETLERİN YAPILMAMASI8.OKUL KANTİNİNİN YETERLİ OLMAYIŞI, YEMEK HANE BULUNMAMASI9.ÖĞRENCİ MEVCUDUNUN OKUL KAPASİTESİNİN ÜSTÜNDE OLMASI10.FEN LABARATUVARLARININ YETERLİ KULLANILMAMASI11. MESLEK DERSİ İLE GENEL BİLGİ ÖĞRETMENLERİNİN BİRBİRİNİ YETERİNCE TANIYOR OLMASI

Fırsatlar	GF	GZ
1.OKULUMUZDAN MEZUN OLAN ÖĞRENCİLERİN MESLEK YÜKSEKOKULLARINA SINAVSIZ GİRMELERİ	1.Okulumuzdaki öğretmenlerin kendi branşlarında yeterli bilgi ve deneyime sahip olmaları bilgiyi aktarmada zorlanmamalarına sebep olmaktadır.	1.Okulumuzdaki öğretmenlerin kendi branşlarında yeterli bilgi ve deneyime sahip olmaları.
2.MTOK KONTENJANI SAYESİNE ÖĞRENCİLERİMİZİN TEKNOLOJİ MÜHENDİSLİK BÖLÜMLERİNE POZİTİF AYIRIMLA GİREBİLMELERİ	2.Okulumuzdaki öğretmenlerin büyük çoğunluğunun hizmet içi eğitimden geçmiş olması. Bu da gelişen bilgi ve teknolojiden öğrencileri haberdar etmelerine vesile olmaktadır.	2.Okulumuzun geniş bir alana sahip olması, eleman yetersizliğinden güvenlik kontrolünün zor olmasına neden olmaktadır,
3.OKUL PERSONELİNİN YETERLİ OLMASI	3.Okul personellerinin ilişkilerinin düzgün ve iyi olması okul barışına katkı sağlamaktadır.	3.Öğrencilerimizin kültürel ve sportif faaliyetlere hevesli olması ve spor salonunun malzemesinin bulunması başarıya olumlu katkı sağlamaktadır.
4.ŞEHİR İÇİ VE ŞEHİRLERARASI ULAŞIMIN KOLAY OLMASI	4.Öğretmenler arasındaki ilişkinin düzenli ve iyi olması okul barışına katkı sağlamaktadır.	4.Okul öğrencilerinin ellerinden geldiğince proje ve yarışmalara katılmak istemeleri ancak maddi imkânsızlıklar buna engel olmaktadır
5.ORGANİZE SANAYİ BÖLGESİNE YAKIN OLUNMASI	5-Okulumuzun geniş bir alana sahip olması yeni Tesislerin yapılmasına elverişli olmasına sebep Olmaktadır.	
6.EĞİTİM BÖLGESİNDE KOORDİNATÖR OKUL GÖREVİ ÜSTLENMİŞ OLMASI	6-Öğrencilerimizin kültürel ve sportif faaliyetlere Hevesli olması yarışmalara amatör ruhla Katılmalarına ve başarılı olmalarına katkı Sağlamaktır.	
7.AB PROJELERİ FIRSATI TANINMIŞ OLMASI	7-Okulun il merkezine uzak olmasına rağmen Ulaşımın kolay olması geç kalmaların aşırı Olmasını engellemektedir.	
8.OKOLM PERSONELİNİN GENÇ VE DİNAMİK OLMASI		

Tehditler	GT	ZT
1.ÖĞRENCİLERİN BAŞARISIZ OLMALARI EĞİTİM ÖĞRETİMİ OLUMSUZ YÖNDE ETKİLEYEREK DİSİPLİN PROBLEMİ YARATMASI 2.OKULUN BULUNDUĞU SOSYAL ÇEVRENİN ÇOK GÖÇ ALAN BİR YER OLMASI AİLESEL SORUNLARIN FAZLA OLMASI 3.OKUL GİRİŞİNDE GÜVENLİĞİN YETERLİ OLMAMASI 4.OKULUN TEMİZLİK GÖREVLİLERİNİN YETERSİZLİĞİ BAYAN TEMİZLİKÇİ OLMAMASI 5.ÖĞRETMEN WCLERİNİN YETERLİ OLMAMASI 6.OKULUN KAPASİTESİNİN YETERSİZLİĞİ 7.EĞİTİMİN PAHALI OLMASI 8.DERS PROGRAMLARININ MESLEK LİSESİ HEDEFLERİ İLE UYUŞMAMASI 9.REHBER ÖĞRETMEN YETERSİZLİĞİ	1-İlimizde Anadolu liselerin olması başarılı olan Öğrencilerin bu okullara gitmeleri ve okuma İstekleri az olan öğrencilerin okulumuza gelmesi Rekabeti artıracaktır. 2-Velilerin eğitim seviyelerinin düşük olması Çocuklarını okutmak için daha istekli olmalarına Sebep olmaktadır. 3-öğrencilerin Sosyo-ekonomik düzeylerinin Düşük olması toplumda daha iyi yer edinebilmek için okuma isteklerini artırabilmektedir. 4-Öğrencilerin aile içi ilişkilerinin sorunlu olması öğrencilerin okulu bir aile gibi görmeleri başarıyı etkilemektedir.	1-İlimizde Anadolu, Anadolu sağlık meslek lisesi ve İmam hatip liselerin olması başarılı olan öğrencilerin bu okullara gitmeleri ve okuma İstekleri az olan öğrencilerin okulumuza gelmesi Başarı oranını düşürmektedir. 2-Velilerin eğitim seviyelerinin düşük olması Eğitim öğretim konusunda çocuğa yeterli desteği Verememesine sebep olmakta ve her şeyi okuldan beklemektedirler. 3-Öğrencilerin sosyo-ekonomik düzeylerinin düşük olması uyum ve kaynak temini problemine Neden olmaktadır. 4-Öğrencilerin aile içi ilişkilerinin sorunlu olması okula yansımakta, çocuk evde gördüğü şiddeti bazen sınıf arkadaşına uygulamaktadır.

4. SORUN/GELİŞİM ALANLARI

Seyyid Burhaneddin Mesleki ve Teknik Anadolu Lisesi Müdürlüğü olarak mevcut durum analizimizin yapılması ile ortaya çıkan temel sorunlarımız ve gelişim alanlarımızın hangileri olduğu analizler sonucunda ortaya çıkarılmıştır.

Gelişim/Sorun Alanları Listesi

Eğitim ve Öğretime Erişim Gelişim/Sorun Alanları

- 1) Ortaöğretimde okullaşma
- 2) Ortaöğretimde devamsızlık
- 3) Ortaöğretimde örgün eğitimin dışına çıkan öğrenciler
- 4) Temel eğitimden ortaöğretime geçiş
- 5) Bazı okul türlerine yönelik olumsuz algı
- 6) Hayat boyu öğrenmeye katılım
- 7) Hayat boyu öğrenmenin tanıtımı

Eğitim ve Öğretimde Kalite Gelişim/Sorun Alanları

- 1) Eğitim öğretim sürecinde sanatsal, sportif ve kültürel faaliyetler
- 2) Okuma kültürü
- 3) Okul sağlığı ve hijyen
- 4) Zararlı alışkanlıklar
- 5) Öğretmenlere yönelik hizmetiçi eğitimler
- 6) Öğretmen yeterlilikleri
- 7) Okul Yöneticilerinin derse girme, ders denetleme yetkisi
- 8) Örgün ve yaygın eğitimi destekleme ve yetiştirme kursları
- 9) Temel eğitimden ortaöğretime geçiş sistemi
- 10) Ortaöğretimden yükseköğretime geçiş sistemi
- 11) Eğitsel değerlendirme ve tanılama
- 12) Eğitsel, mesleki ve kişisel rehberlik hizmetleri
- 13) Mesleki ve teknik eğitimin sektör ve işgücü piyasasının taleplerine uyumu
- 14) Atölye ve laboratuvar öğretmenlerinin sektörle ilgili özel alan bilgisi
- 15) Mesleki eğitimde alan dal seçim rehberliği
- 16) İşyeri beceri eğitimi ve staj uygulamaları
- 17) Yabancı dil yeterliliği
- 18) Uluslararası hareketlilik programlarına katılım

Kurumsal Kapasite Gelişim/Sorun Alanları

- 1) İnsan kaynağının genel ve mesleki yetkinliklerinin geliştirilmesi
- 2) İnsan kaynakları planlaması ve istihdamı
- 3) Çalışma ortamları ile sosyal, kültürel ve sportif ortamların iş motivasyonunu sağlayacak biçimde düzenlenmesi
- 4) Çalışanların ödüllendirilmesi
- 5) Atama ve görevde yükselmelerde liyakat ve kariyer esasları ile performansın dikkate alınması, kariyer yönetimi
- 6) Hizmetiçi eğitim kalitesi
- 7) Uzaktan eğitim uygulamaları
- 8) Yabancı dil becerileri
- 9) Okul ve kurumların fiziki kapasitesinin yetersizliği (Eğitim öğretim ortamlarının yetersizliği)

- 10) Eğitim, ve sosyal hizmet ortamlarının kalitesinin artırılması
- 11) Derslik yetersizliği, kalabalık sınıflar
- 12) Fiziki mekân sıkıntıları ve kalabalık sınıflarının problemlerinin çözülmesi
- 13) Kamulaştırmaların zamanda yapılması
- 14) Kurumsal aidiyet duygusunun geliştirilmemesi
- 15) Mevzuatın sık değişmesi
- 16) Kuramlarda stratejik yönetim anlayışının bütün unsurlarıyla hayata geçirilmemiş olması
- 17) Siyasi ve sendikal yapının eğitim üzerinde olumsuz etkisi
- 18) Mevcut arşivlerin tasnif edilerek kullanıma uygun hale getirilmesi
- 19) İstatistik ve bilgi temini
- 20) Hizmetlerin elektronik ortamda sunumu
- 21) Bilgiye erişim imkânlarının ve hızının artırılması
- 22) Teknolojik altyapı eksikliklerinin giderilmesi
- 23) Mobil uygulamaların geliştirilmesi, yaygınlaştırılması
- 24) Elektronik içeriğin geliştirilmesi ve kontrolü
- 25) Projelerin amaç-sonuç ilişkisinde yaşanan sıkıntılar
- 26) Siyasi ve sendikal yapının eğitime aşırı ve olumsuz müdahalesi
- 27) İş güvenliği ve sivil savunma
- 28) İş süreçlerinin çıkarılamaması
- 29) Bürokrasinin azaltılmaması

5. SEYYİD BURHANEDDİN MESLEKİ VE TEKNİK ANADOLU LİSESİ MÜDÜRLÜĞÜ STRATEJİK PLAN MİMARİSİ

1. EĞİTİM VE ÖĞRETİME ERİŞİM

- 1.1. Eğitim ve Öğretime Katılım ve Tamamlama
 - 1.1.1. Ortaöğretimde okullaşma
 - 1.1.2. Yüksek öğrenime katılım
 - 1.1.3. Açık Öğretim
 - 1.1.4. Ortaöğretimi Tamamlama

2. EĞİTİM VE ÖĞRETİMDE KALİTE

- 2.1. Öğrenci Başarısı ve Öğrenme Kazanımları
 - 2.1.1. Öğrenci
 - 2.1.1.1. Hazır oluş
 - 2.1.1.2. Sağlık
 - 2.1.1.3. Erken çocukluk eğitimi
 - 2.1.1.4. Kazanımlar
 - 2.1.2. Öğretmen
 - 2.1.3. Öğretim Programları ve Materyalleri
 - 2.1.4. Eğitim - Öğretim Ortamı ve Çevresi
- 2.2. Eğitim ve Öğretim ile İstihdam İlişkisinin Geliştirilmesi
 - 2.2.1. Hayata ve İstihdama Hazırlama
- 2.3. Yabancı Dil ve Hareketlilik
 - 2.3.1. Yabancı Dil Yeterliliği ve Hareketlilik

3. KURUMSAL KAPASİTE

- 3.1. Beşeri Alt Yapı
 - 3.1.1. İnsan kaynakları planlaması
 - 3.1.2. İş analizleri ve iş tanımları
 - 3.1.3. Kariyer yönetimi
 - 3.1.4. Elektronik veri toplama ve analiz
- 3.2. Fiziki ve Mali Alt Yapı
 - 3.2.1. Eğitim tesisleri ve alt yapı
 - 3.2.2. Donatım
- 3.3. Yönetim ve Organizasyon
 - 3.3.1. Bürokrasinin azaltılması
 - 3.3.2. Bürokrasinin azaltılması
 - 3.3.3. AB ye uyum ve uluslararasılaşma
 - 3.3.4. Sosyal tarafların katılımı ve yönetim
 - 3.3.4.1. Çoğulculuk
 - 3.3.4.2. Katılımcılık
 - 3.3.4.3. Şeffaflık ve hesap verebilirlik
 - 3.3.5. Kurumsal Rehberlik ve Denetim

II. BÖLÜM

GELECEĞE YÖNELİM

MİSYON

Türk Millî Eğitiminin anaçları doğrultusunda Atatürk ilke ve inkılâplarına bağlı, vatanını ve milletini seven; sorun çözme, iletişim kurma, işbirliği içinde çalışma, bilgi teknolojilerini kullanma becerilerine sahip, bireysel ve toplumsal sorumluluk taşıyan, üreten ve paylaşan bireyler yetiştirmek.

VİZYON

Okulumuzu akademik, sosyal alanda ve istihdamda Kayseri'de lider okul haline getirmek.

DEĞERLERİMİZ:

1. Dürüst, tarafsız ve güvenilir olmak
2. Adil olmak
3. Sevgi dolu ve hoşgörülü olmak
4. İletişime açık olmak
5. Öğrenci odaklı olmak
6. Paydaşlarla işbirliği içinde olmak
7. Çözüm üretmek
8. Önerilere açık olmak
9. Sürekli iyileştirme çabasında olmak
10. Yenilikçi olmak
11. Kurum kültürü oluşturmak.
12. Yaşam boyu öğrenme anlayışını yerleştirmek
13. Önce İnsan anlayışıma sahip olmak
14. İnsan kaynaklarını etkili kullanmak

STRATEJİK PLAN GENEL TABLOSU

Stratejik Amaç 1.

Bireylerin tüm eğitim ve öğretim faaliyetlerine katılmaları ve etkin bir şekilde tamamlamaları için ortam ve fırsat sağlamak

Stratejik Hedef 1.1.

Örgün ve yaygın eğitimin bütün basamaklarında yer alan bireylerin plan dönemi sonuna kadar katılımlarını artırmak ve devamsızlık ile okul terklerini azaltmak

Stratejik Amaç 2.

Örgün ve yaygın eğitimden yararlanan bütün bireylere ulusal ve uluslararası ölçütlerde bilgi ve davranışın kazandırılması ile girişimci, özgüven sahibi, sorumluluklarının farkında, öğrenmeye açık bireylerin yetişmesine imkân sağlamak

Stratejik Hedef 2.1.

Öğrencilerin sosyal gelişimlerini ve akademik başarılarını destekleyecek faaliyetlere katılım oranını artırmak

Stratejik Hedef 2.2.

İşgücü piyasasının talep ve beklentileri ile uyumlu bireyler yetiştirerek istihdam edilebilirliklerini artırmak

Stratejik Hedef 2.3.

Eğitimde yeni ve etkili teknikleri kullanarak öğrencilerin yabancı dil becerilerini artırmak ve daha çok öğrenci ile öğretmeni uluslararası projelerde aktif kılmak

Stratejik Amaç 3.

Eğitime erişimi kolaylaştıracak ve eğitimde kaliteyi artıracak kurumsal kapasiteyi oluşturmak için beşeri, fiziki, mali altyapıyı iyileştirmek, yönetim ve organizasyon yapısını güçlendirmek ve enformasyon teknolojilerini etkin kullanmak

Stratejik Hedef 3.1.

Görev tanımlarına uygun bir şekilde istihdam edilen personelin, becerilerinin ve performanslarının geliştirildiği, verilerin elektronik ortamda toplandığı, kariyer yönetiminin uygulandığı bir insan kaynakları yönetim yapısını plan dönemi sonuna kadar oluşturmak

Stratejik Hedef 3.2.

Günümüzün gerekliliklerine uygun şekilde hazırlanmış eğitim ortamlarını imkanlar doğrultusunda plan dönemi sonuna kadar kazandırmak ve verimli bir mali yönetim yapısı oluşturmak

3.3 Stratejik Hedef

Kurumsal yapının güçlendirilmesi adına bürokrasinin azaltıldığı, katılımcı, çoğulcu, performans yönetim sistemine dayalı yönetim sistemine dayalı yönetim ve organizasyon yapısını plan dönemi sonuna kadar oluşturmak

TEMA: EĞİTİM VE ÖĞRETİME ERİŞİM

1. Stratejik Amaç

Bireylerin tüm eğitim ve öğretim faaliyetlerine katılmaları ve etkin bir şekilde tamamlamaları için ortam ve fırsat sağlamak

1.1.Stratejik Hedef

Kurumumuzda bireylerin plan dönemi sonunu kadar katılımları artırmak ve devamsızlık ile okul terklerini azaltmak

	Performans Göstergeleri	ÖNCEKİ YILLAR			HEDE F
		2012	2013	2014	2019
1.1.1	Özel eğitimden yararlanan birey sayısı	2	2	3	5
1.1.2	Hayat boyu öğrenmeye katılım oranı (%)	0	0	0	0
1.1.3	Hayat boyu öğrenme kapsamındaki kursları tamamlama sayısı	0	0	0	0
1.1.4	Yükseköğretim kurumuna kayıt yaptıran mezun öğrenci oranı	120	139	151	200
1.1.5	Mesleki ve teknik okullarımızda yeni açılan dal sayısı	0	0	0	3
1.1.6	-“Yarın sizdeyiz (Aile ziyareti)” projesi ile ziyaret edilen aile sayısı	15	20	25	50
1.1.7	Kurumlar arası yapılan iş birliği sayısı	50	70	75	90
1.1.8	Örgün eğitimde 10 gün ve üzeri devamsız öğrenci oranı (%)	%5	%4	%3	%1
1.1.9	Örgün eğitim dışına çıkan öğrenci oranı(%)	%03	%06	%03	%01
1.1.10	9. sınıflarda sınıf geçme oranı (%)	%55	%61	%65	%75
1.1.11	Sınıf tekrarı, okul terki ve devamsızlık oranlarının düşürülmesi için okul yöneticilerine yönelik yapılan bilgilendirme toplantıları sayısı	1	2	2	5
1.1.12	RAM lar tarafından yapılan bilgilendirme sayısı	0	0	0	2

Tedbirler

	TEDBİR	Sorumlu Birimler	Koordinatör Birim
1.	Kayseri ile okumak projesi ile öğrencilere okuma alışkanlığının artırılması sağlanacaktır.	Türk Dili ve Edebiyatı Zümresi	Okul Müdürlüğü
2.	"Yarın Sizdeyiz" projesi ile ziyaret edilen veli sayısı artırılacaktır.	Okul-Aile Birliği Başkanlığı	Okul Müdürlüğü
3.	9.sınıflarda , sınıf tekrarının azaltılması için uygulamalar yaygınlaştırılacaktır.	Okul Rehberlik Servisi; Şube Rehber Öğretmenlikleri	Okul Müdürlüğü
4.	Mesleki ve teknik eğitim imkanları hakkında farkındalık oluşturulacaktır.	Alan Şeflikleri	Okul Müdürlüğü
5.	12.sınıf öğrencileri yükseköğrenime katılım ve nitelikli eğitim konusunda teşvik edilecekler	Okul Rehberlik Servisi; Şube Rehber Öğretmenlikleri	Okul Müdürlüğü
6.	Hayat boyu öğrenme fırsatları il genelinde daha çok duyurulacak ve yaygınlaştırılacaktır. 25-64 yaş arası yetişkinlerde hayat boyu öğrenmeye katılım oranı arttırılacaktır.	Okul Rehberlik Servisi; Şube Rehber Öğretmenlikleri	Okul Müdürlüğü
7.	Hayat boyu öğrenme kursları çeşitlendirilecektir.	Koordinatör Mudur Yardımcılığı ; Alan Şeflikleri	Okul Müdürlüğü
8.	Öğrencilerin okula devamlarını artırmak için rehberlik servisi tarafından devamsızlığı önleme faaliyetleri yapılacaktır.	Okul Rehberlik Servisi; Şube Rehber Öğretmenlikleri	Okul Müdürlüğü
9.	Devamsızlık takibine ilişkin durum raporları hazırlanacaktır.	Okul Mudur Yardımcılıkları	Okul Müdürlüğü
10.	-Ortaöğretimde sınıf tekrarına ilişkin mevcut durum analizleri gerçekleştirilecektir.	Okul Rehberlik Servisi	Okul Müdürlüğü
11.	-Ortaöğretim devamsızlık ve okul terklerin nedenleri konusunda araştırma yapılacaktır.	Okul Rehberlik Servisi; Şube Rehber Öğretmenlikleri	Okul Müdürlüğü

TEMA: EĞİTİM-ÖĞRETİMDE KALİTE

2. Stratejik Amaç

Örgün ve yaygın eğitimden yararlanan bütün bireylere ulusal ve uluslar arası ölçütlerde bilgi ve davranışın kazandırılması ile girişimci, özgüven sahibi, sorumluluklarının farkında, öğrenmeye açık bireylerin yetişmesine imkân sağlamak.

2.1.Stratejik Hedef

Öğrencilerin sosyal gelişimlerini ve akademik başarılarını destekleyecek faaliyetlere katılım oranını artırmak

Hedefin mevcut durumu

Performans Göstergeleri

	Performans Göstergesi		Önceki yıllar			Hedef
			2012	2013	2014	2019
2.1.1	Yükseköğretime Geçiş Sınavındaki net ortalaması	Türkçe	16	18	17	25
		Temel matematik	4,07	4,05	5	10
		Sosyal bilimler	7,24	7,50	8	15
		Fen bilimleri	3,06	3,5	4	10
2.1.2	Disiplin cezası alan öğrenci sayısı		29	41	39	10
2.1.5	"keşfet kendini" projesi ile gerçekleştirilen sosyal etkinliklere katılan toplam öğrenci sayısı		0	0	20	50
2.1.6	"Değerler şehri Kayseri" projesi ile gerçekleştirilen sosyal etkinliklere katılan toplam öğrenci sayısı		0	0	5	15
2.1.7	"Geçmişim geleceğim" projesi ile tarihi mekanlarda ders işleyen öğrenci sayısı		0	0	0	5
2.1.8	"Geçmişim geleceğim" " " projesi ile tarihi mekanlarda ders işleyen öğrenci sayısı		0	0	0	150
2.1.13	Hizmet içi faaliyetlerde öğretmen katılım sayısı		9	120	10	120
2.1.14	Fatih projesinde eğitim alan öğretmen sayısı		0	0	120	120
2.1.17	İlimizde düzenlenecek kitap fuarı ve Sergilerine katılan öğrenci sayısı		0	0	0	500

Tedbirler

	Tedbir	Sorumlu Birimler	Koordinatör Birimleri
12.	Öğretmenler ve öğrenciler daha fazla sosyal etkinlik yapılması konusunda teşvik edilecektir	Öğrenci Kulüpleri	Sosyal Etkinlikler Kurulu
13.	"Keşfet kendini "projesi ile öğrencilerin ilgi ve yeteneklerine göre sosyal etkinliklerine katılmaları sağlanacaktır.	Okul Proje Sorumlusu	Okul Müdürlüğü
14.	Öğrencinin akademik başarısını destekleyici kurs programları açılacaktır	Branş Zümre Başkanlıkları	Okul Müdürlüğü
15.	Değerler şehri Kayseri projesi ile öğrencilerin değerler eğitimi çalışmaları arttırılacaktır	Din kültürü ve Ahlak Bilgisi Zümre Başkanlığı	Okul Proje Sorumlusu
16.	"Geçmişim geleceğim " projesi ile tarihi mekanlarda ders alan öğrencilerin sosyal etkinliklere katılımı pekiştirilecektir	Türk Dili ve Edebiyatı, Tarih Zümre Başkanlıkları	Okul Proje Sorumlusu
17.	-AB 2014-2020 ortalık fonlarından yararlanacaktır	Zümre Başkanlıkları ve Alanı Şeflikleri	Okul Müdürlüğü
18.	Mesleki gelişim ve ilerlemeyi sağlayacak hizmet içi faaliyetler arttırılacaktır	Okul Müdürlüğü	Okul Müdürlüğü
19.	Öğretmenlerin ihtiyaçları doğrultusunda eğitim almaları sağlanacaktır	Okul Müdürlüğü	Okul Müdürlüğü
20.	Öğretmenlerin mesleki gelişimlerine katkı sağlamak için paydaşlarla çalışmalar yapılacaktır.(ör;üniversite)	Okul Müdürlüğü	Okul Müdürlüğü
21.	Öğretmenlerin özel eğitime gereksinim duyan bireyler hakkında bilgi ve becerileri geliştirilecektir	Zümre Başkanlıkları ve Alan Şeflikleri	Okul Müdürlüğü
22.	Başarıyı artırmak için mentor öğretmenlik uygulaması yaygınlaştırılacaktır	Zümre Başkanlıkları Ve Alan Şeflikleri	Okul Müdürlüğü
23.	Teknoloji okuryazarı öğretmen sayısı arttırılacaktır.	Zümre Başkanlıkları ve Alan Şeflikleri	Okul Müdürlüğü
24.	Öğrenciler sosyal , kültürel faaliyetlere katılmaları için teşvik edilecektir.	Öğrenci Kulüpleri	Sosyal Etkinlikler Kurulu
25.	Okullar öğrencilerin sosyal faaliyetleri gerçekleştirebilecekleri ortamlar haline getirilecektir.	Öğrenci Kulüpleri	Sosyal Etkinlikler Kurulu
26.	İlimizde düzenlenecek olan kitap fuarı ve sergilere öğrencilerimizin katılımı teşvik edilecektir.	Türk Dili ve Edebiyat Zümre Başkanlığı	Sosyal Etkinlikler Kurulu

29-	-Bireyin kişisel özellikleri uygun meslekler seçebilmesi ve istihdam alanlarını öğrenebilmesi için rehberlik çalışmaları arttırılacaktır.	Alan şefleri	Okul rehberlik servisi
30-	İŞKUR tarafından düzenlenen kariyer günleri fuarına öğrencilerimizin katılmaları sağlanacaktır.	Alan şefleri, müdür yardımcısı	Okul müdürlüğü

2.2.Stratejik Hedef

İşgücü piyasasının talep ve beklentileri ile uyumlu bireyler yetiştirerek istihdam edilebilirlikleri arttırmak

Hedefin mevcut durumu?

Performans Göstergeleri

	Performans Göstergesi	Önceki Yıllar			Hedef
		2012	2013	2014	2019
2.2.1	Sektörle işbirliği protokolü kapsamında eğitim alan veya istihdam edilen birey sayısı				
2.2.2	Rehberlik ve araştırma merkezlerince yapılan mesleki yönlendirme desteği alan öğrenci sayısı	3	3	2	3
2.2.3	Merkezi hizmet içi eğitime kabul edilen öğretmen sayısı	5	6	8	10
2.2.4	İŞKUR kariyer günlerine katılan okul sayısı				
2.2.5	İlimizdeki HEM merkezleri aracılığıyla eğitim alan kadın kursiyer sayısının tüm kursiyerlere oranı				
2.2.6				

Tedbirler

	Tedbir	Sorumlu Birimler	Koordinatör Birim
27.	-Mesleki ve teknik eğitimi tanıtmak ve faaliyetleri arttırmak için eğitim günleri düzenlenecektir.	Alan Şefleri	Koordinatör Müd. Yard.
28.	-Meslek öğretmenlerinin iş gücü piyasasını takip etmeleri için paydaşların katkılarıyla hizmet içi eğitimler düzenlenecektir	Alan Şefleri	Koordinatör Müd.Yard.

TEMA:KURUMSAL KAPASİTE

3. Stratejik Amaç

Eđitime eriřimi kolaylařtıracak ve eđitimde kaliteyi arttıracak kurumsal kapasiteyi oluřturmak iin beřeri, fiziki, mali altyapıyı iyileřtirmek, yntem ve organizasyon yapısını gclendirmek ve enformasyon teknolojilerini etkin kullanmak

3.1.Stratejik Hedef

Grev tanımladına uygun bir řekilde istihdam edilen personelin, becerilerini ve Performanslarını geliřtirdiđi, verilerin elektronik ortamda toplandıđı, kariyer ynetiminin Uyguladıđı bir insan kaynakları ynetim yapısını plan dnemi sonuna kadar oluřturmak

Hedefin mevcut durumu

Performans gstergeleri

No	Gsterge	nceki yıllar			Hedef
		2012	2013	2014	2019
3.1.1	ğretmen başına dřen ğrenci	Okul ncesi			
		ilkokul			
		Ortaokul			
		Genel ortağretim			
		Mesleki ortağretim	12	10	11
3.1.2	cretli ğretmen sayısının toplam ğretmen sayısına oranı (%)	%3	%5	%8	%1
3.1.3	Hizmet ii eđitim alan kiři sayısı	5	120	5	120
3.1.4	Yapılan iř tanımı sayısı				
3.1.6	Gerekleřtirilen iř analizi sayısı				
3.1.7	Gerekleřtiren kurum dıřı eđitim sayısı				
3.1.8	Yksek lisans yapan personel sayısı	17	18	18	30
3.1.9	Doktora yapan personel sayısı	0	0	0	5
3.1.10	YVTS(Yerel Veri Tabanı Sistemi) ile takip edilen proje sayısı	0	0	5	6

Tedbirler

	Tedbir	Sorumlu Birimler	Koordinatör Birim
31.	Personelin çalışma motivasyonu ve iş tatminini artırmaya yönelik tedbirler alınacaktır.	Alan şefleri, Zümre başkanları	Okul müdürlüğü
32.	Kurum dışı eğitim olanakları geliştirilerek bu eğitimlere katılımı teşvik edilecektir.	Alan şefleri, Zümre başkanları	Okul müdürlüğü
33.	Lisansüstü ve doktora eğitim teşvik edilerek, lisansüstü eğitim yapmış personel sayısı artırılacaktır.	Alan şefleri, Zümre başkanları	Okul müdürlüğü
34.	YVTS(Yerel veri tabanı sistemi) kullanımının arttırılmasıyla güvenli veri toplama gerçekleştirilecektir.	Alan şefleri, Zümre başkanları	Okul müdürlüğü
35.	-Personelin teknolojik okuryazarlık düzeyi arttırılacaktır.	Alan şefleri, Zümre başkanları	Okul müdürlüğü

3.2.Stratejik Hedef

Günümüzün gerekliliklerine uygun şekilde hazırlanmış eğitim ortamlarını imkanlar doğrultusunda plan dönemi sonuna kadar kazandırmak ve verimli bir mali yöntemi yapısı oluşturmak

Hedefin mevcut durumu

Performans Göstergeleri

No	Gösterge		Önceki Yıllar			Hedef
			2012	2013	2014	2019
3.2.1	Derslik Başına Düşen Öğrenci Sayısı	Okulöncesi				
		İlkokul				
		Ortaokul				
		Genel Ortaöğretim				
		Meslek.Eğitim	30	30	30	30

Tedbirler

	Tedbir	Sorumlu Birimler	Koordinatör Birim
36.	Okul ve kurumlarımızın ders ve laboratuvar araç-gereçleri, makine-teçhizat dâhil her türlü donatım malzemesi ihtiyaçlarını, öğretim programlarına ve teknolojik gelişmelere uygun olarak zamanında karşılanması sağlanacaktır.	Alan şefleri, zümre başkanları	Okul müdürlüğü
37.	İhtiyaçlara uygun proje çalışmaları yapılacaktır.	Alan şefleri, zümre başkanları	Okul müdürlüğü
38.	Okulların yapım ve donatımına yönelik hayırsever vatandaşları teşvik edecek kampanyalar düzenlenecektir.	Alan şefleri, zümre başkanları	Okul müdürlüğü
39.	Yerel yönetimlerin eğitime olan katkılarından yararlanarak okullarımızın fiziki ortamlarının yenilenmesi sağlanacaktır.	Alan şefleri, zümre başkanları	Okul müdürlüğü

III.BÖLÜM

MALİYETLENDİRME

	2015	2016	2017	2018	2019
Amaç1					
Hedef 1.1	500	750	1000	1000	1000
Amaç 2					
Hedef 2.1	500	750	1000	1000	1000
Hedef 2.2	0	0	0	0	0
Amaç 3:					
Hedef 3.1	0	0	0	0	0
Hedef 3.2	1000	1500	2000	2000	2000
TOPLAM	2000	3000	4000	4000	4000

IV. BÖLÜM

İZLEME ve DEĞERLENDİRME

SEYYİD BURHANEDDİN MESLEKİ VE TEKNİK ANADOLU LİSESİ 2015-2019 STRATEJİK PLANI İZLEME VE DEĞERLENDİRME MODELİ

5018 sayılı Kamu Mali Yönetimi ve Kontrol Kanununun amaçlarından biri; kalkınma planları ve programlarda yer alan politika ve hedefler doğrultusunda kamu kaynaklarının etkili, ekonomik ve verimli bir şekilde elde edilmesi ve kullanılmasını, hesap verebilirliği ve malî saydamlığı sağlamak üzere, kamu malî yönetiminin yapısını ve işleyişini düzenlemektir.

Bu amaç doğrultusunda kamu idarelerinin; stratejik planlar vasıtasıyla, kalkınma planları, programlar, ilgili mevzuat ve benimsedikleri temel ilkeler çerçevesinde geleceğe ilişkin misyon ve vizyonlarını oluşturması, stratejik amaçlar ve ölçülebilir hedefler saptaması, performanslarını önceden belirlenmiş olan göstergeler doğrultusunda ölçmesi ve bu sürecin izleme ve değerlendirmesini yapmaları gerekmektedir.

Bu kapsamda Müdürlüğümüz 2015-2019 dönemine ilişkin kalkınma planları ve programlarda yer alan politika ve hedefler doğrultusunda kaynaklarının etkili, ekonomik ve verimli bir şekilde elde edilmesi ve kullanılmasını, hesap verebilirliği ve saydamlığı sağlamak üzere 2015-2019 Stratejik Planı'nı hazırlamıştır. Hazırlanan planın gerçekleştirme durumlarının tespiti ve gerekli önlemlerin zamanında ve etkin biçimde alınabilmesi için Seyyid Burhaneddin Mesleki ve Teknik Anadolu Lisesi Müdürlüğü 2015-2019 Stratejik Planı İzleme ve Değerlendirme Modeli geliştirilmiştir.

İzleme, stratejik plan uygulamasının sistematik olarak takip edilmesi ve raporlanmasıdır. Değerlendirme ise, uygulama sonuçlarının amaç ve hedeflere kıyasla ölçülmesi ve söz konusu amaç ve hedeflerin tutarlılık ve uygunluğunun analizidir.

Seyyid Burhaneddin Mesleki ve Teknik Anadolu Lisesi Müdürlüğü 2015-2019 Stratejik Planı İzleme ve Değerlendirme Modeli'nin çerçevesini;

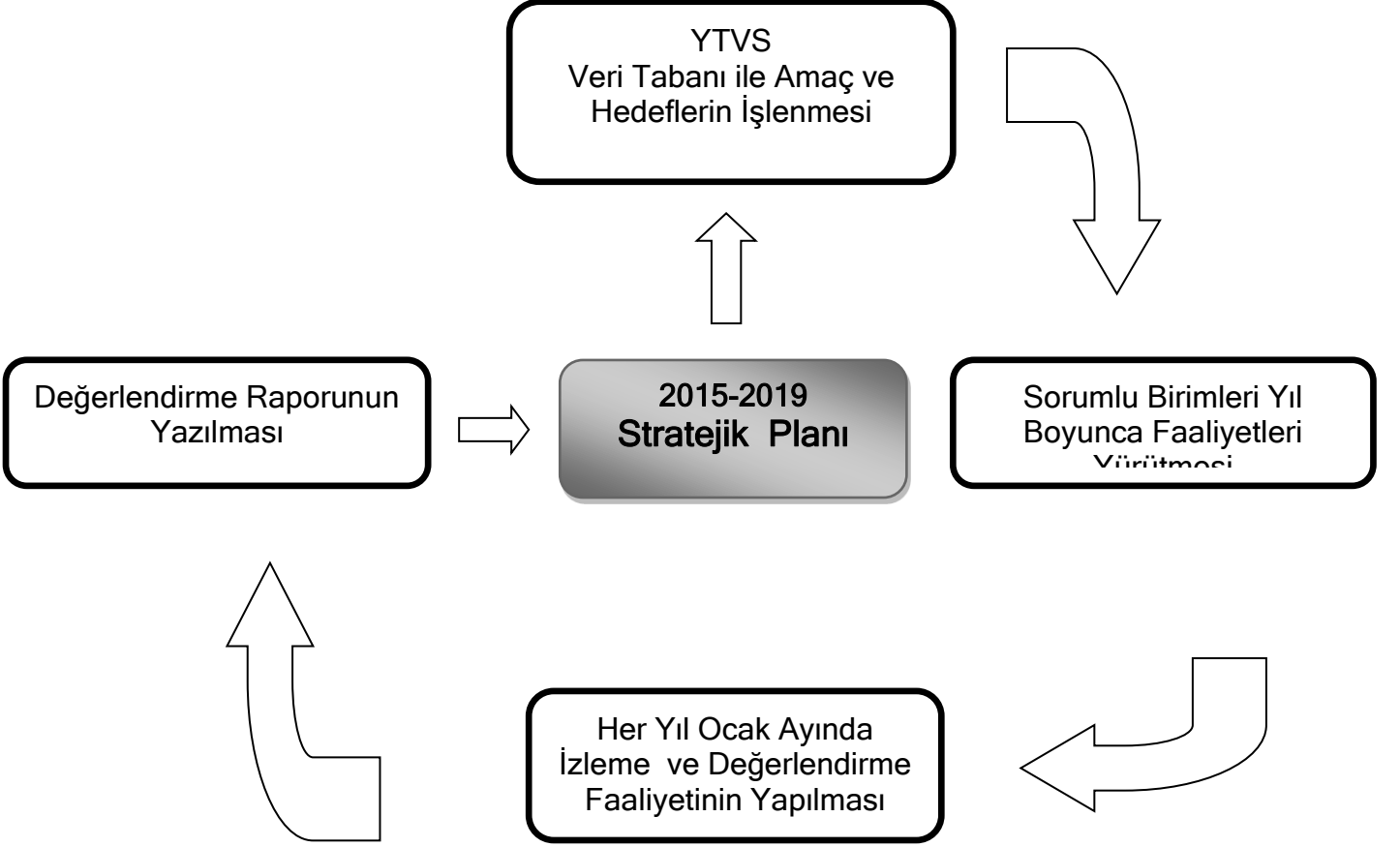
1. 2015-2019 Stratejik Planı ve performans programlarında yer alan performans göstergelerinin gerçekleştirme durumlarının tespit edilmesi,
2. Performans göstergelerinin gerçekleştirme durumlarının hedeflerle kıyaslanması,
3. Sonuçların raporlanması ve paydaşlarla paylaşımı,
4. Gerekli tedbirlerin alınması

süreçleri oluşturmaktadır.

Ayrıca, stratejik planın yıllık izleme ve değerlendirme raporu hazırlanarak kamuoyu ile paylaşılacaktır.

İzleme Değerlendirme Dönemi	Gerçekleştirilme Zamanı	İzleme Değerlendirme Dönemi Süreç Açıklaması	Zaman Kapsamı
İzleme-Değerlendirme Dönemi	2016 yılından itibaren Her yılın Ocak ayı içerisinde	-Strateji Geliştirme Birimi tarafından harcama birimlerinden sorumlu oldukları göstergeler ile ilgili gerçekleştirme durumlarına ilişkin verilerin toplanması ve işlenmesi -Göstergelerin gerçekleştirme durumları hakkında hazırlanan raporun üst yöneticiye sunulması	Ocak Ayı

KAYSERİ İL MİLLİ EĞİTİM MÜDÜRLÜĞÜNE
İZLEME VE DEĞERLENDİRME TASARIMI



TEMA	STRATEJİK HEDEF	No	STRATEJİLER/TEDBİRLER	SORUMLU BİRİMLER	ANA SORUMLU
EĞİTİM VE ÖĞRETİME ERİŞİM	Stratejik Hedef 1.1: Örgün ve yaygın eğitimin bütün basamaklarında yer alan bireylerin plan dönemi sonuna kadar katılımını artırmak ve devamsızlık ile okul terklerini azaltmak.	1	Kayseri ile okumak projesi ile öğrencilere okuma alışkanlığının artırılması sağlanacaktır.	Türk Dili ve Edebiyatı Zümresi	Okul Müdürlüğü
		2	'Yarın sizdeyiz' projesi ile ziyaret edilen veli sayısı artırılabacaktır.	Okul-Aile Birliği Başkanlığı	Okul Müdürlüğü
		3	9.Sınıflarda, sınıf tekrarının azaltılması için uygulamalar yaygınlaştırılacaktır.	Okul Rehberlik Servisi; Şube Rehberlik Öğretmenlikleri	Okul Müdürlüğü
		4	Mesleki ve teknik eğitim imkanları hakkında farkındalık oluşturulacaktır.	Alan Şefleri	Okul Müdürlüğü
		5	12.sınıf öğrencileri yükseköğrenime katılım ve nitelikli eğitim konusunda teşvik edilecektir.	Okul Rehberlik Servisi; Şube Rehberlik Öğretmenlikleri	Okul Müdürlüğü
		6	Hayat boyu öğrenme fırsatları il genelinde daha çok duyurulacak ve yaygınlaştırılacaktır. 25-64 yaş arası yetişkinlerde hayat boyu öğrenmeye katılım oranı arttırılacaktır.	Koordinatör Müdür Yardımcılığı; Alan Şeflikleri	Okul Müdürlüğü
		7	Hayat boyu öğrenme kursları çeşitlendirilecektir.	Koordinatör Müdür Yardımcılığı; Alan Şeflikleri	Okul Müdürlüğü
		8	Öğrencilerin okula devamlarını artırmak için rehberlik servisi tarafından devamsızlığı önleme faaliyetleri kapsamında veli-okul-öğrencilere yönelik bilgilendirme faaliyetleri yapılacaktır.	Okul Rehberlik Servisi; Şube Rehberlik Öğretmenlikleri	Okul Müdürlüğü
		9	Devamsızlık takibine ilişkin durum raporları hazırlanacaktır.	Okul Müdür Yardımcıları	Okul Müdürlüğü

EĞİTİM VE ÖĞRETİM ERİŞİM				
Stratejik Hedef1.1: Örgün veya yaygın eğitimin bütün basamaklarında yer alan bireylerin plan dönemi sonuna kadar katılımlarını artırmak ve devamsızlık ile okul terklerini azaltmak .	10	Ortaöğretimde sınıf tekrarına ilişkin mevcut durum analizleri gerçekleştirilecektir .	Okul Rehberlik Servisi	Okul Müdürlüğü
	11	Ortaöğretim de devamsızlık ve okul terklerinin nedenleri konusunda araştırma yapılacaktır .	Okul Rehberlik Servisi;Şube Rehber Öğretmenlikleri	Okul Müdürlüğü

TEMA	STRATEJİK HEDEF	NO	STRATEJİLER / TEDBİRLER	SORUMLU BİRİMLER	ANA SORUMLU
EĞİTİM VE ÖĞRETİMDE KALİTE	STRATEJİK HEDEF 2.1 Öğrencilerin sosyal gelişimlerini ve akademik başarılarını destekleyecek faaliyetlere katılım oranını arttırmak	12.	Öğretmenler ve öğrenciler daha fazla sosyal etkinlik yapılması konusunda teşvik edilecektir .	Öğrenci Kulüpleri	Sosyal Etkinlikler Kurulu
		13.	“Keşfet Kendini” projesi ile öğrencilerin ilgi ve yeteneklerine göre sosyal etkinliklere katılmaları sağlanacaktır . Yvts sistemine veri girişi ile takibi sağlanacaktır .	Okul Proje Sorumlusu	Okul Müdürlüğü
		14.	Öğrencinin akademik başarısını destekleyici kurs programları açılacaktır.	Branş Zümre Başkanlıkları	Okul Müdürlüğü
		15.	“ Değerler Şehri Kayseri “ projesi ile öğrencilerin değerler eğitimi çalışmaları arttırılacaktır.	DİN Kültürü ve Ahlak Bilgisi Zümre Başkanlığı	Okul proje Sorumlusu
		16.	“ Geçmişim geleceğim “ projesi ile tarihi mekanlarda ders alan öğrencilerin sosyal etkinliklere katılımı pekiştirilecektir.	Türk Dil ve Edebiyatı Tarih Zümre Başkanlıkları	Okul Proje Sorumlusu
		17.	AB 2014-2020 ortaklık fonlarından yararlanılacaktır .	Zümre Başkanlıkları ve Alan Şeflikleri	Okul Müdürlüğü
		18.	Mesleki gelişim ve ilerlemeyi sağlayacak hizmet için faaliyetler arttırılacaktır.	Okul Müdürlüğü	Okul Müdürlüğü
		19.	Öğretmenlerin ihtiyaçları doğrultusunda eğitim almaları sağlanacaktır.	Okul Müdürlüğü	Okul Müdürlüğü
		20.	Öğretmenlerin mesleki gelişimlerine katkı sağlamak için paydaşlara çalışmalar yapılacaktır.(ör: üniversite).	Okul Müdürlüğü	Okul Müdürlüğü

TEMA	STRATEJİK HEDEF	NO	STRATEJİLER / TEDBİRLER	SORUMLU BİRİMLER	ANA SORUMLU
EĞİTİMDE VE ÖĞRETİMDE KALİTE	Stratejik Hedef 2,1: Öğrencilerin sosyal gelişimlerini ve akademik başarılarını destekleyecek faaliyetlere katılma oranını arttırmak	21.	Öğretmenlerin özel eğitimde gereksinim duyan bireylerin hakkında bilgi ve beceri geliştirilecektir .	Zümre Başkanlıkları ve Alan Şeflikleri	Okul Müdürlüğü
		22.	Başarıyı artırmak için mentor öğretmenlik uygulaması yaygınlaştırılacaktır.	Zümre Başkanlıkları ve Alan Şeflikleri	Okul Müdürlüğü
		23.	Teknoloji okur yazarı öğretmen sayısı arttırılacaktır.	Zümre Başkanlıkları ve Alan Şeflikleri	Okul Müdürlüğü
		24.	Okullar öğrencilerin sosyal ve kültürel faaliyetlere katılmaları için teşvik edilecektir .	Öğrenci Kulüpleri	Sosyal Etkinlikler Kurulu
		25.	Okullar öğrencilerin sosyal faaliyetleri gerçekleştirebilecekleri ortamlar halin getirilecektir.	Öğrenci Kulüpleri	Sosyal Etkinlikler Kurulu
		26.	İlimizde düzenlenecek olan kitap fuarı ve sergilere öğrencilerimizin katılımı teşvik edilecektir.		Sosyal Etkinlikler Kurulu

TEMA	STRATEJİK HEDEF	NO	STRATEJİK/TEDBİRLER	SORUMLU BİRİMLER	ANA SORUMLU
EĞİTİM VE ÖĞRETİMDE KALİTE	Stratejik Hedef2.2. İş gücü piyasasının talep ve beklentileri ile uyumlu bireyler yetiştirilerek istihdam edilebilirliklerini arttırmak .	27.	- Mesleki ve teknik eğitimi tanıtmak ve faaliyetleri arttırmak için eğitim günleri düzenlenecektir.	Alan Şefleri	Koordinatör Müd. Yard.
		28.	-Meslek öğretiminin iş gücü piyasasını takip etmeleri için paydaşların katkılarıyla hizmet içi eğitimler düzenlenecektir.	Alan Şefleri	Koordinatör Müd. Yard.
		29.	-Bireyin kişisel özellikleri uygun meslekler seçebilmesi ve istihdam alanları Öğrenebilmesi için rehberlik çalışmaları arttırılacaktır.	Alan Şefleri	Koordinatör Müd. Yard.
		30.	İŞKUR tarafından düzenlenen kariyer günleri fuara öğrencilerimizin katılımları sağlanacaktır.	Alan Şefleri	Koordinatör Müd. Yard.

TEMA	STRATEJİK HEDEF	No	STRATEJİLER/TEDBİRLER	SORUMLU BİRİMLER	ANA SORUMLU	
KURUMSAL KAPASİTE	Stratejik Hedef3.1: Görev tanımlarına uygun bir şekilde istihdam edilen personelin, becerilerinin ve performanslarının geliştirildiği, verilerin elektronik ortamda toplandığı, kariyer yönetiminin uygulandığı bir insan kaynakları yöntem yapısını plan dönemi sonuna kadar oluşturmak	31.	Personelin çalışma motivasyonu ve iş tatminini artırmaya yönelik tedbirler alınacaktır.	Alan şefleri, zümre başkanları	Okul müdürlüğü	
		32.	Kurum dışı eğitim olanakları geliştirilerek personelin bu eğitimlere katılımı teşvik edilecektir.	Alan şefleri, zümre başkanları	Okul müdürlüğü	
		33.	Lisansüstü ve doktora eğitim teşvik edilerek, lisansüstü eğitim yapmış personel sayısı artırılacaktır.	Alan şefleri, zümre başkanları	Okul müdürlüğü	
		34.	YVTS(Yerel veri tabanı sistemi) kullanımının arttırılmasıyla güvenli veri toplama gerçekleştirilecektir.	Alan şefleri, zümre başkanları	Okul müdürlüğü	
		35.	Personelin teknolojik okuryazarlık düzeyi arttırılacaktır.	Alan şefleri, zümre başkanları	Okul müdürlüğü	

TEMA	STRATEJİK HEDEF	NO	STRATEJİLER/TEDBİRLER	SORUMLU BİRİMLER	ANA SORUMLU
KURUMSAL KAPASİTE	Stratejik Hedef 3,2: Günümüzün gerekliliklerine uygun şekilde hazırlanmış eğitim ortamlarını imkânlar doğrultusunda plan dönemi sonuna kadar kazandırmak ve verimli bir mali yönetim yapısı oluşturmak	36.	-Okul ve kurumlarımızın ders ve laboratuvar araç-gereçleri, makine-teçhizat dâhil her türlü donatım malzemesi ihtiyaçlarını, öğretim programlarına ve teknolojik gelişmelere uygun olarak zamanında karşılanması sağlanacaktır.	Alan şefleri, zümre başkanları	Okul müdürlüğü
		37.	-İhtiyaçlara uygun proje çalışmaları yapılacaktır.	Alan şefleri, zümre başkanları	Okul müdürlüğü
		38.	-Okulların yapım ve donatımına yönelik hayırsever vatandaşları teşvik edecek kampanyalar düzenlenecektir	Alan şefleri, zümre başkanları	Okul müdürlüğü
		39.	-Yerel yönetimlerin eğitime olan katkılarından yararlanarak okullarımızın fiziki ortamlarının yenilenmesi sağlanacaktır	Alan şefleri, zümre başkanları	Okul müdürlüğü



28/07/2015
ONAY
RAMAZAN GÜNEŞ
OKUL MÜDÜRÜ



27.07.2015
NİYAZI KILIÇ
MÜDÜR A.
ŞUBE MÜDÜRÜ